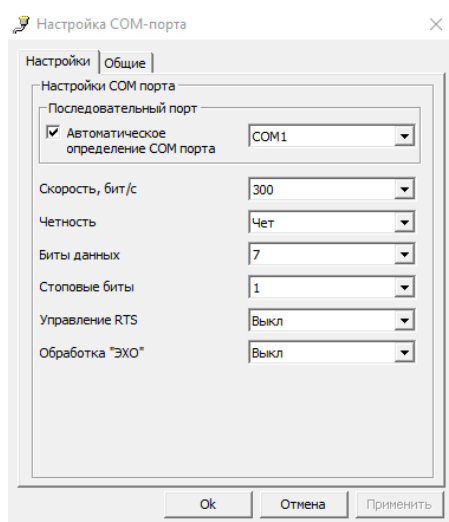


Инструкция авторизации CE30xU (mod301, mod303)

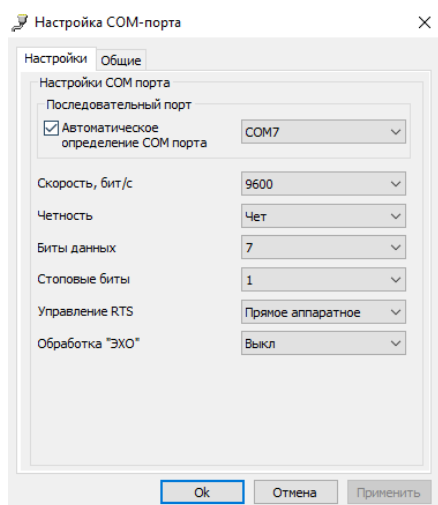
1. Скачать с сайта программное обеспечение AdminTools для вашего счетчика.
2. Распаковать архив с программой в любом удобном месте. Для работы программы в системе должны быть установлены пакеты Microsoft NetFramework 3.5 а также 4.0, при необходимости скачайте и установите их с сайта Microsoft. Запустить файл «AdminTools.exe».
3. При первом запуске программы появится окно с запросом логина\пароля. В качестве логина указать «ADMINISTRATOR», пароль – пустой.
4. Слева в дереве «Устройства» выбрать необходимую для работы с данным счетчиком библиотеку: CE303U (301) ((для моделей в корпусе R31(33), “A S31” активной энергии)) или CE303U (303) ((для моделей “AR S31”, “AR S35”)), уточнить эти данные можно в паспорте устройства.

ОПТО-порт



1. Указать протокол обмена «Гост IEC61107-2011» (выбран по умолчанию). Канал связи – «RS232(CE30x)» (выбран по умолчанию), в настройках канала связи указать COM порт на котором работает оптоголовка. Скорость «300», Четность «чет», Биты данных «7», стоповые биты «1», управление RTS «выкл», обработка ЭХО «выкл».
2. В главном окне программы авторизуемся с устройством. Пароль по умолчанию «777777».
3. Помните что для сохранения настроек по умолчанию необходимо нажать пломбируемую кнопку «ДСТП». При необходимости запрос нажатия «ДСТП» можно отключить в настройках.

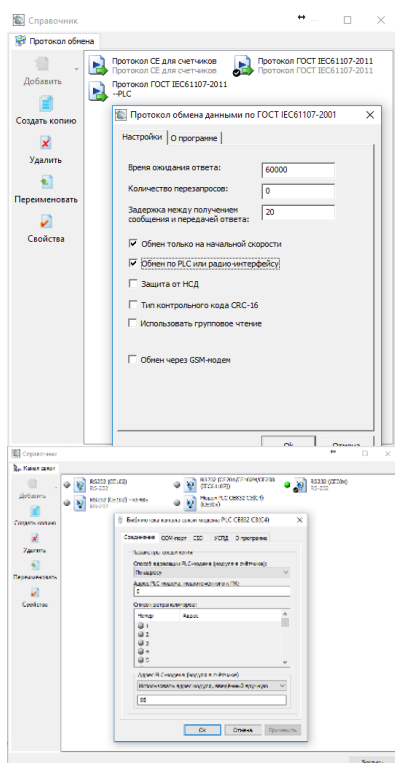
RS-485



1. Указать протокол обмена «Гост IEC61107-2011» (выбран по умолчанию). Канал связи – «RS232(CE30x) – RS485», в настройках канала связи указать COM порт на котором работает адаптер USB-RS485. Скорость «9600», Четность «чет», Биты данных «7», стоповые биты «1», управление RTS «прямое аппаратное», обработка ЭХО «выкл». Обратите внимание – в устройствах, выполненных в корпусе R31(33) требуется подключение внешнего источника питания для интерфейса RS485 (14й и 15й контакты), могут наблюдаться сбои с некоторыми USB-RS485 конвертерами без внешнего БП

2. «Идентификатор устройства», по умолчанию – «777777», в случае прямого подключения к ПК можно не заполнять. Для последующего использования счетчика в сети следует установить уникальный идентификатор, для удобства рекомендую последние 4ре цифры серийного номера, без нулей вначале. Авторизуемся с устройством. Пароль по умолчанию «777777».

PLC/RADIO



1. Указать протокол обмена «Гост IEC61107-2011 - PLC». «Время ожидания» – 60000, «Кол-во перезапросов» - 0, «Задержка» - 20мс. Поставить галочки: «Обмен только на начальной скорости», «Обмен по PLC или Radio интерфейсу».

2. Канал связи – «Модем PLC CE832 C3(C4) (CE30x)», в настройках канала связи, вкладка «COM-порт» указать номер порта на котором работает RADIO-stick либо PLC-хост. Скорость «9600», Четность «чет», Биты данных «8», стоповые биты «1», Для CE303 требуется поставить галочку «программный контроль чётности «7-E-1». Во вкладке «Соединение» Способ адресации PLC-модема (модуля в счётчике) - По адресу; Адрес PLC модема, подключенного к ПК – 0; Адрес PLC-модема (модуля в счётчике) – Использовать адрес модуля, введённый вручную – указываем адрес нашего счётчика. Для счётчиков CE30x как правило адресом является последние цифры после нулей серийного номера (например: 00057298400000198, адрес будет 198)

3. В главном окне программы авторизуемся с устройством. Пароль по умолчанию «777777».